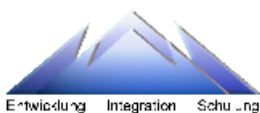


WebSmartWare RealtimeProject



Das Internet Echtzeit-
Projektmanagement



www.websmartware.de

info@websmartware.de

Einleitung



wird im Zeitalter des Internet als globales Netzwerk für alle jederzeit und überall verfügbar sein.

Projektmanagement

WebSmartWare

verfolgt konsequent das Ziel, die Datenerfassung von den Mitarbeitern vornehmen zu lassen, die auch den Job erledigt haben.

Projekt anlegen

- In diesem Beispiel entspricht das neu erfaßte Projekt einem Event bzw. einer Messe.

Event Stammdaten

Kennung	<input type="text" value="BAU2003"/>	Erfassung	19.06.2002
Event	<input type="text" value="Internationale Bau- und Architekturmesse"/>	Änderung	19.06.2002
Motto	<input type="text"/>	MA	SYSOP
Veranstaltungsort	<input type="text" value="Frankfurt, Messe"/>	Planung	<input type="text" value="300"/> Tag(e) vorher
Halle	<input type="text" value="Halle 4"/>		
Stand	<input type="text" value="Stand B3C9"/>		
Eigene Fläche qm	<input type="text" value="120"/>	Preis qm	<input type="text" value="180.00"/>
Telefon	<input type="text"/>		
Telefax	<input type="text"/>		
Hausherr	<input type="text" value="Klaus Walkören"/>		
Off. Beginn	<input type="text" value="18.03.2003"/>	Von	<input type="text" value="8:00"/> Uhr
Off. Ende	<input type="text" value="25.03.2003"/>	Bis	<input type="text" value="19:00"/> Uhr
Dienstbeginn	<input type="text" value="1"/> Tag(e) vorher	Aufbau	<input type="text" value="3"/> Tag(e) vorher
Dienstende	<input type="text" value="0"/> Tag(e) nachher	Abbau	<input type="text" value="4"/> Tag(e) nachher

Die Planung beginnt 300 Tage vor dem Stichtag, z. B. dem offiziellen Messebeginn.

Speichern Neu Laden

Prior.	Pers-Nr	Event-Personal	Bearbeitungsmenü Personal
1	1344	FLEMMING Alex	
2	943	KELLER Charles A.	
3	1330	KLOOß Peter	
4	1	ZIMMERMANN Detlef	

Das Personal samt Dienstplan wird hierüber verwaltet.

Vorgang erfassen

- Jedes Projekt in WebSmartWare kann beliebig viele Vorgänge enthalten und jeder Vorgang beliebig viele Jobs.

Ressort-Code:

- Bei der Neuanlage eines Vorgangs kann ein Ressort zugeordnet werden. Damit wird diesem Vorgang automatisch ein verantwortlicher Mitarbeiter zugewiesen.

PM-001 = Vorbereitung
 PM-002 = Grobplanung
 PM-003 = Briefing
 PM-004 = Konzepte
 PM-005 = Feinplanung
 PM-006 = Aufbau / Abbau
 PM-007 = Kommunikation
 PM-008 = Personal
 PM-009 = Exponate
 PM-010 = Repräsentation

BAU2003 → Internationale Bau- und Architekturmesse 18.03.2003 - 25.03.2003

SortNr	<input type="text" value="1"/>	Erfassung	20.06.2002
Vorgang	<input type="text" value="Abstimmungsgespräche"/>	Änderung	20.06.2002
Ressort	<input type="text" value="PM-001 = Vorbereitung"/>	MA	SYSOP
Verantwortlich	<input type="text" value="= ZIMMERMANN Detlef"/>	Status erl.	<input type="text" value="0"/> %
Planstunden		Dauer	30 Tage
Intern		Starttermin	22.05.2002
Extern		Endtermin	21.06.2002
Bemerkung	<input type="text"/>		

Bearbeitungsmenü Primär-Jobs

Solange keine Jobs vorhanden sind, wird eine Standarddauer von 30 Tagen angenommen.

- Die Schnellerfassung von Jobs erfolgt über den Button

Jobs erfassen

- Nachdem die gewünschte Anzahl Jobs eingegeben wurde, erscheint die Bearbeitungsliste.

The screenshot shows a Microsoft Internet Explorer window titled 'Primärjobs für Abstimmungsgespräche - Microsoft Internet Explorer'. The browser's address bar and menu bar are visible. The main content area displays a form with a blue header: 'Primärjobs für Abstimmungsgespräche (Internationale Bau- und Architekturmesse)'. Below the header is a table with the following columns: 'Sort.', 'Job-ID', 'Job', 'Job-ID vorher', 'Job-Linie', 'Job-dauer', and 'Liefer-dauer'. The table contains four rows of data. Below the table is a 'Speichern' button. The status bar at the bottom shows 'Fertig' and 'Lokales Intranet'.

Sort.	Job-ID	Job	Job-ID vorher	Job-Linie	Job-dauer	Liefer-dauer
1	304	Vorgespräch mit Geschäftsleitung	0	AA	2 Tage	0 Tage
2	305	Gespräch Zielsetzung Marketing	304	EA	1 Tage	1 Tage
3	306	Gespräch Zielsetzung Vertrieb	305	EA	1 Tage	0 Tage
4	307	Gespräch Technik - Rahmenbedingung	304	EA	1 Tage	1 Tage

Sort.

Sortierung - die veränderbare Reihenfolge der Jobs innerhalb eines Vorgangs.

Job-ID

Job-Ident-Nr. - ein einmalig existierender Schlüssel, über den Jobs über den eigenen Vorgang hinaus gekoppelt werden.

Job-ID vorher

Vorgänger Job - bezugnehmend auf diesem wird der Starttermin berechnet. Ist kein Vorgänger benannt, beginnt der Job bei Planungsstart.

Job-Linie

Abhängigkeit - die Beziehung zum Vorgänger-Job.
EA = Ende/Anfang, EE = Ende/Ende, AA=Anfang/Anfang, AE=Anfang/Ende

Liefer-dauer

Distanz - Wartezeit, bis Material, Informationen oder Entscheidungen zurückfließen. Gemeinsam mit der Jobdauer berechnet WebSmartWare daraus den Starttermin des nächsten Jobs.

Jobs bearbeiten I

- Innerhalb des Vorgangs erscheinen die Jobs tabellarisch und können einzeln bearbeitet werden.

BAU2003 → Internationale Bau- und Architekturmesse 18.03.2003 - 25.03.2003

SortNr: 1
 Vorgang: Abstimmungsgespräche
 Ressort: PM-001 = Vorbereitung
 Verantwortlich: 1 = ZIMMERMANN Detlef
 Erfassung: 20.06.2002
 Änderung: 20.06.2002
 MA: SYSOP
 Status erl.: 0 %

Planstunden Intern / Extern
 Dauer: 6 Tage
 Starttermin: 22.05.2002
 Endtermin: 28.05.2002

Bemerkung

Speichern Neu Laden

Bearbeitungsmenü Primär-Jobs

Sort.	Job-ID	Job	Job Vorh.	Job Linie	Job Dauer	Starttermin	Endtermin	Durchführung Intern	Std. Intern	Status Intern	Durchführung
1	304	Vorgespräch mit Geschäftsleitung	0	AA	2	22.05.2002	24.05.2002	1 ZIMMERMANN Detlef	0	0%	
2	305	Gespräch Zielsetzung Marketing	304	EA	1	24.05.2002	27.05.2002	1 ZIMMERMANN Detlef	0	0%	
3	306	Gespräch Zielsetzung Vertrieb	305	EA	1	27.05.2002	28.05.2002	1 ZIMMERMANN Detlef	0	0%	
4	307	Gespräch Technik - Rahmenbedingung	304	EA	1	24.05.2002	27.05.2002	1 ZIMMERMANN Detlef	0	0%	

- Die Vorgangsmaske dient hauptsächlich zur Organisation der Jobs. Bis auf die Vorgangsbezeichnung, Ressort, Verantwortlicher und Bemerkung sind keine weiteren Dateneingaben erforderlich.

Jobs bearbeiten II

- Alle Jobdaten werden in dieser Maske detailliert bearbeitet.

Deadline (spätestes Ende mit höchster Priorität). Z. B. Abgabeschluß 60 Tage vor Messebeginn.

Stunden Intern und Extern Arbeitsstunden interner und externer Mitarbeiter. Dient zur Kapazitätsberechnung.

Frühester Start und frühestes Ende wird aus Job- und Lieferdauer ermittelt. Derzeit werden Samstag und Sonntag berücksichtigt. Ein Feiertags-, Krankheits- und Urlaubskalender wird optional implementiert.

SortNr	1	Abstimmungsgespräche	Job-ID	304
Job	Vorgespräch mit Geschäftsleitung		Job-ID Vorgänger	0
Ressort	PM-001 = Vorbereitung		Job-Linie	AA
Deadline	Tage vor Di 18.03.2003		Puffertage	
Jobdauer	2	Tage	Fr. Start	Mi 22.05.2002
Lieferdauer		Tage	Sp. Start	n/w n/v
Std. Intern	6		Fr. Ende	Fr 24.05.2002
Std. Extern			Sp. Ende	n/w n/v
			Int. Start	
			Ext. Start	
			Int. Ende	
			Ext. Ende	
Durchf. Intern	1 - ZIMMERMAN Detlef		Status erl. Intern	0 %
Durchf. Extern	0 =		Status erl. Extern	0 %
Bemerkung				
Speichern			Fenster schließen	

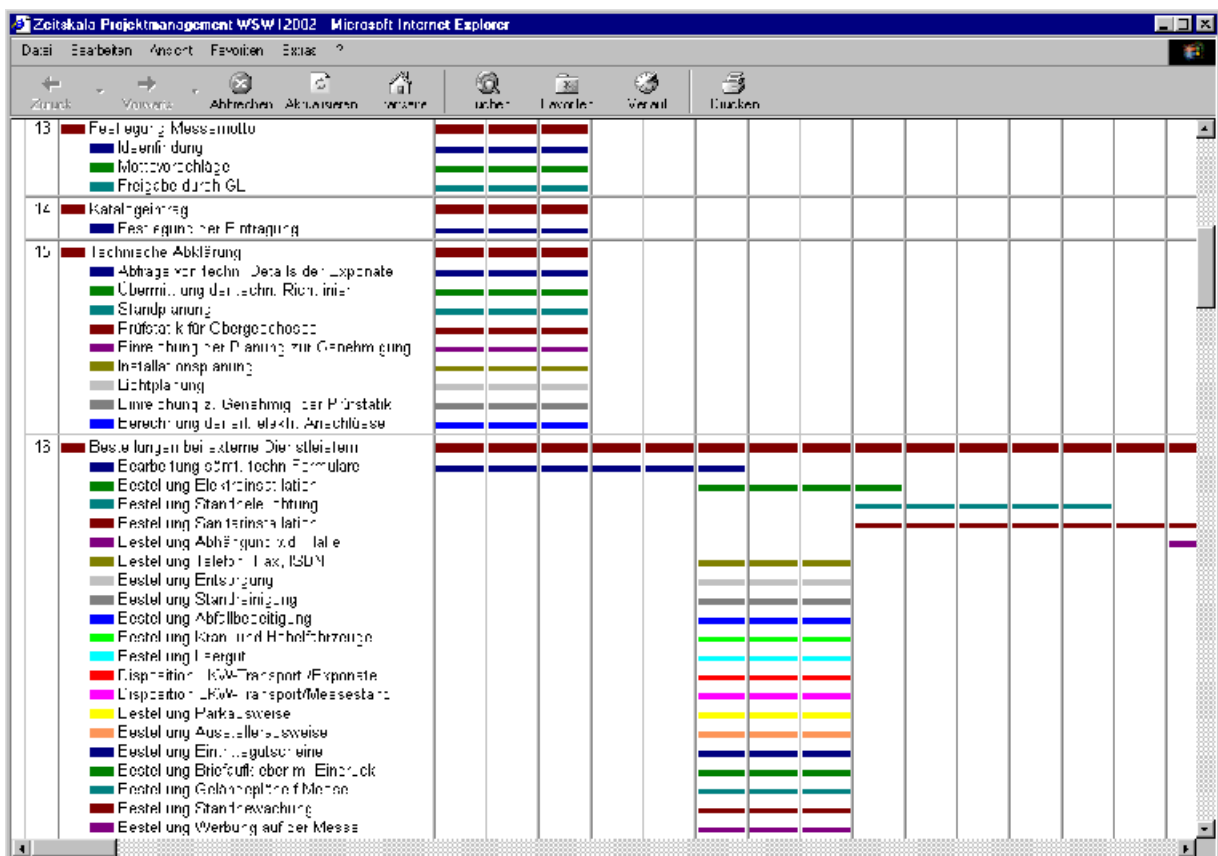
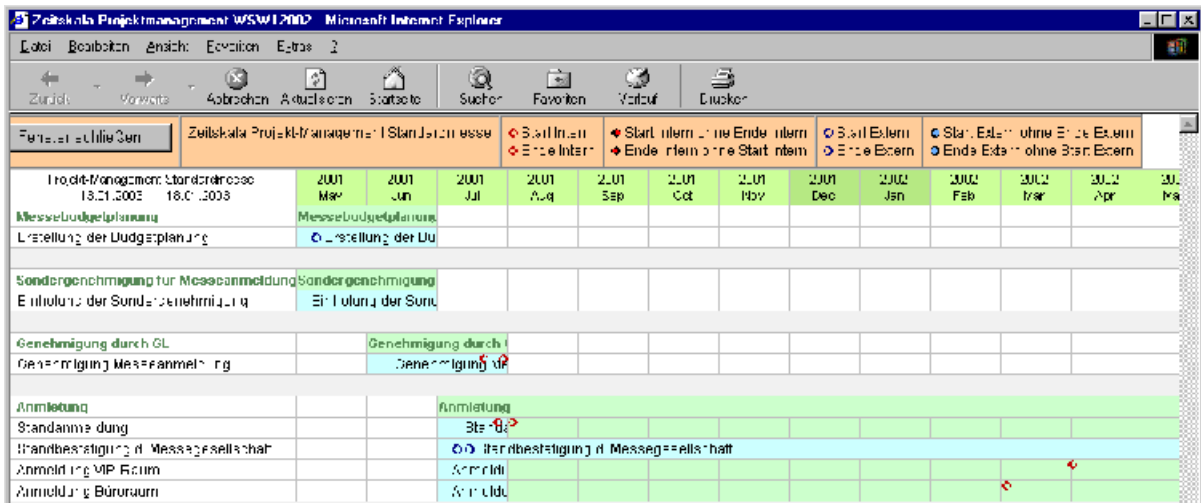
Spätester Start und spätestes Ende wird von WebSmartWare berechnet.

**Start / Ende Intern
Start / Ende Extern**
Datumseinträge werden durch die Mitarbeiter über ihren eigenen Portalszugang vorgenommen.

- Mitarbeiter, die über Durchführung Intern / Extern diesem Job zugeordnet wurden, erhalten per E-Mail die Aufforderung, ihre Datumseinträge Start / Ende und den Status der Erledigung (0-100%) zur erfassen.
- Falls es sich abzeichnet, daß es zu einer kritischen Situation kommen kann, werden alle Verantwortlichen automatisch informiert - auf Wunsch bis zum Vorstand.

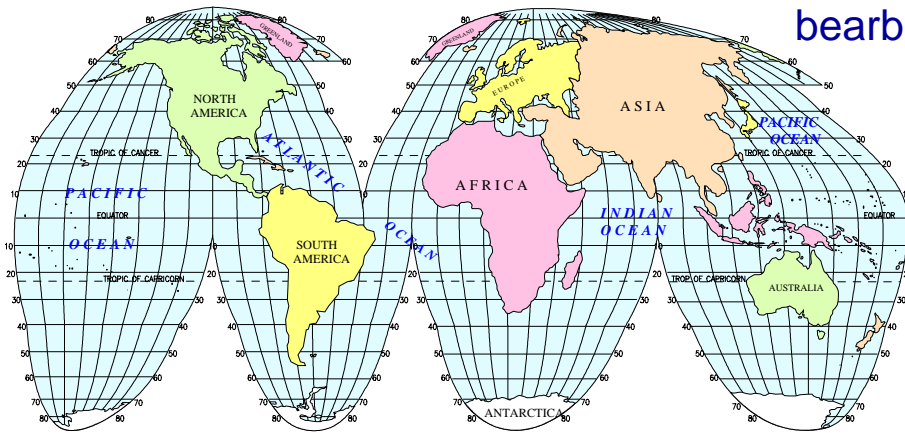
Zeitskala

- Verschiedene Formen von Zeitskalen, weitere sind in Vorbereitung.



Zusammenfassung I

- Mit WebSmartWare RealtimeProject kann von jedem Ort der Welt zu jeder beliebigen Zeit der Status eines Jobs bearbeitet werden.



- Es gibt keine Beschränkung in der Anzahl der Projekte, der Vorgänge und der Jobs.



- Die Anzahl der Projekte, die zeitgleich bearbeitet werden müssen, unterliegt ebenfalls keiner Beschränkung.

Zusammenfassung II

- Abfrage von Jobs und Vorgängen
(natürlich auch über alle Projekte):
 - beliebiger Zeitraum
 - Mitarbeiter intern
 - Mitarbeiter extern
 - Ressort
 - Status Erledigung
 - Arbeitszeit
 - Kosten
- Für die Benachrichtigung zur Stuserfassung wird neben E-Mail in besonderen Fällen auch DirectCall eingesetzt.

Anwender

- **TUI**
- **LBS**
- **DORMA**
- **Badminton Swiss Open**
- **Philips**
- **Buena Vista Home Entertainment**
- **20th Century Fox**
- **Panasonic**
- **Fuji Photo Film**
- **Sharp**
- **Neckura**
- **Olivetti**
- **Siemens**
- **BSH Bosch und Siemens Hausgeräte**
- **Reemtsma**
- **SportDB**

Für diese Unternehmen befindet sich WebSmartWare mit unterschiedlichen Modulen im Einsatz.

This document was created with Win2PDF available at <http://www.daneprairie.com>.
The unregistered version of Win2PDF is for evaluation or non-commercial use only.